

# 第9回 接客販売技能検定 1級メンズファッション販売 学科試験

2024年6月7日 実施

## 注意事項

- ①試験時間は60分です。
- ②本試験は選択式・記述式で、40問出題します。
- ③試験中は、筆記用具（鉛筆・消しゴム）、受検票以外のものはカバンなどにしまい、椅子の下に置いてください。
- ④携帯電話、スマートフォンなどの通信機器類の使用は禁止します。必ず電源を切り、カバンなどにしまってください。
- ⑤受検票は係員が確認できるよう、通路側に置いてください。
- ⑥解答用紙に受検番号・氏名（フリガナ）を記入してください。※記入漏れがあった場合、採点はされません。
- ⑦試験監督者から開始の合図があるまでは問題用紙を開けないでください。
- ⑧試験開始後、問題に取りかかる前に問題全体を確認してください。落丁や乱丁があった場合は試験監督者に申し出てください。
- ⑨試験開始後の質問には一切お答えできません。
- ⑩不正行為があった場合はすべての解答が無効になります。
- ⑪解答用紙への記入は丁寧に行ってください。欄外に記入された場合や文字が読み取れない場合、解答は無効になります。また記入の際は必ず鉛筆またはシャープペンシルを使用してください。
- ⑫試験中に退出することはできません。
- ⑬試験終了後は速やかに筆記具を置き、試験監督者の指示に従ってください。
- ⑭試験監督者の指示に従わない場合、退出を命じることがあります。

試験問題は次ページから始まります

厚生労働大臣指定試験機関  
一般社団法人日本百貨店協会 接客販売技能検定事務局

[問 1]

これからの小売業は、お客様の購買ニーズの多様化に対応し、リアル店舗やECサイト、スマートフォンアプリ、SNS など複数の販売経路のメリットを組み合わせたサービスを提供する必要があります。この仕組みを何というか、名称を記入しなさい。

[問 2]

次の文章の下線部ア～ウの内容が、正しければ○、誤っていれば×をそれぞれ記入しなさい。

2024年4月より改正障害者差別解消法が施行され、民間事業者に対しても障害を持った方への合理的  
ア

配慮が義務化されることになった。障害を理由とした差別的な扱いに対する直接的な罰則規定はないが、企業の評判を損ねるレピュテーションリスクとなりうる。この法律は、障害や社会の中にあるバ  
イ

リアによって日常生活や社会生活に相当な制限を受けている人が対象であり、精神障害のある人はこれにあたらない。  
ウ

[問 3]

時代とともに消費者と小売業のあり方は変化しています。変化の流れを矢印（過去→現在）で表したとき、正しいものを以下の1～6の中から3つ選びなさい。

【選択肢】

1. 消費者が小売に期待するもの：ホスピタリティ→サービス
2. 消費者のニーズ：モノ→コト
3. 商品開発：マーケットイン→プロダクトアウト
4. 消費スタイル：共有→所有
5. 消費者と小売間の情報フロー：一方通行→双方向
6. 小売業の顧客戦略：新規顧客獲得→リピーター化

[問 4]

次の諸問題に関する文章について、( ) にあてはまる語句をそれぞれ記入しなさい。(ただし、同じ記号には同じ語句が入ります。)

- ・SDGs とは、国連サミットにおいて「( ア ) 可能な開発のための 2030 アジェンダ」の中で掲げられた、(ア) 可能でよりよい社会を目指す目標である。2030 年を達成年限とし、17 のゴールと 169 のターゲットから構成されている。
- ・DX の取り組みが進むなか、新しい職業に就くために、あるいは、今の職業で必要とされるスキルの大幅な変化に適応するために、必要なスキルを獲得する ( イ ) の需要が高まっている。
- ・( ウ ) 関連法によって、2024 年 4 月 1 日以降、自動車運転業務の年間時間外労働時間の上限が制限された。この影響で主に物流業界に発生する問題を「2024 年問題」という。

[問 5]

次のア～ウのうち、「不当景品類及び不当表示防止法」の対象になるものに○、対象外のものに×をそれぞれ記入しなさい。

- ア. お客様の来店時、自社カードのポイントを付与する。
- イ. 自社 SNS 上のアンケートに回答した方から抽選で景品を贈る。
- ウ. ショッピングモールに入居する店舗共同で福引を実施する。

[問 6]

次の ( ) にあてはまる数字をそれぞれ記入しなさい。

ある店の期首商品棚卸高(売価)が 5,800 万円、期末商品棚卸高(売価)が 6,200 万円、年間売上高が 3 億 1,200 万円であったとき、この店の平均在庫高は ( ア ) 万円、商品回転率は ( イ ) 回である。

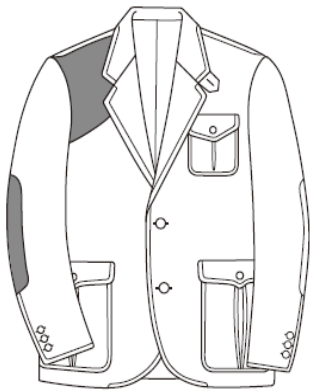

[問 7]

次のスーツに関する説明について、( ) にあてはまる語句をそれぞれ記入しなさい。

テーラードジャケットのカラーとラペルを縫い合わせた部分にできる刻みのことを( ア )という。  
この縫い目線のことを( イ )と呼び、その高低や角度の違いでスーツの流行が表現される。

[問 8]

次のア、イの説明に最もあてはまるジャケットの名称をそれぞれ記入しなさい。

ア	イ
	
<p>ギャバジン、ツイード、コーデュロイなどの素材が用いられ、ガンパッチやエルボーパッチ、レザーボタンやスロートタブを特徴とするジャケットのこと。</p>	<p>英国のスポーツクラブや社交クラブのユニフォームとして用いられるブレザーのこと。特にヨーロッパで使われるブレザーの異称。</p>


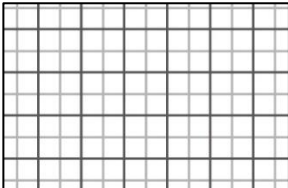
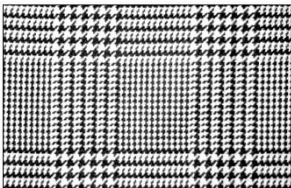
[問 9]

次のア～ウの説明に最もあてはまるディテールの名称をそれぞれ記入しなさい。

- ア. 布地に穴をあけず、糸でかがった装飾的なボタン穴のこと。ラペルや、あきみせに用いられる。
- イ. フォーマルウェアのトラウザーズの両脇に施される飾りテープのこと。燕尾服では2本、タキシードでは1本が正式とされる。
- ウ. 表からボタン穴やボタンが見えないよう、ボタン留めの部分を二重合わせにしたデザインのこと。英語ではフライ・フロントと呼ぶ。

[問 10]

次のア～ウの柄の名称をそれぞれ記入しなさい。

ア	イ	ウ
		
<p>様々な色や幅の縞を不規則に配置した格子柄のこと。元は草木染めの綿織物で、滲んだ色合いを特徴としていた。</p>	<p>2本の線が交互に配置された格子柄のこと。白か茶色地にエンジと黒の格子が本来だが、現在は様々な配色がある。</p>	<p>千鳥格子とヘアラインストライプを組み合わせた格子柄のこと。「溪谷」「谷間」という意味を持つ。</p>

[問 11]

次の説明に最もあてはまるファッション関連用語を1～6の中からそれぞれ選びなさい。

ア. 「本物の、正真の」という意味で、本物志向の着装の態度や衣服そのものを指す言葉。本格的なブリティッシュトラッドや、保守的なプレタポルテに代表される。

イ. 「非構築的な」という意味で、肩パッドや芯地を省略しカジュアルに仕立てた衣服を表す言葉。

【選択肢】

- |            |              |                |
|------------|--------------|----------------|
| 1. インポート   | 2. ソフィスティケート | 3. ヴィンテージ      |
| 4. アバンギャルド | 5. オーセンティック  | 6. アンコンストラクテッド |

[問 12]

次のスーツの歴史に関する説明について、( ) にあてはまる語句を 1～6 の中からそれぞれ選びなさい。(ただし、同じ記号には同じ語句が入ります。)

現在のスーツの起源は中世のイギリスであるとする説が有力である。もともと農牧民の作業着であった(ア)が洗練された結果、(ア)コートと呼ばれる騎士階級の公務の服装へとなっていった。その後、上流階級の正礼装として燕尾服が着用されるようになったが、正式な場から寛いだ場に移るときは丈が短く動きやすい(イ)ジャケットに着替えていた。これが現在のジャケットの原型といわれている。

【選択肢】

- |         |          |          |
|---------|----------|----------|
| 1. ラウンジ | 2. エプロン  | 3. ベスト   |
| 4. フロック | 5. スペンサー | 6. モーニング |

[問 13]

次の麻に関する説明について、( ) にあてはまる語句をそれぞれ記入しなさい。(ただし、同じ記号には同じ語句が入ります。)

麻のうち、主に衣料品に使用されるのは(ア)と(イ)である。(ア)と(イ)を比較すると、(ア)の方がハリやコシが強く、麻の特徴である(ウ)感にも優れるとされている。また、天然繊維の中で最も強度が(エ)、摩擦により白化する、熱に(オ)といった性質がある。

[問 14]

次の羊毛に関する説明のうち、適切でないものを1つ選び、その記号とともに正しい説明を記入しなさい。

1. メリノウールとはメリノ種の羊毛のことをいい、白い毛の羊を作ることに成功したのは19世紀である。
2. 一般的に、オーストラリアのメリノ種は繊維が細く柔らかな風合いを持ち、イギリスやニュージーランドの羊毛は長くて太い繊維を持つ。
3. 羊毛のうち、長くて細い梳毛は細い糸に、短くて太い紡毛は太い糸に適しているが、梳毛の方が高品質である。

[問 15]

次のア～ウの説明に最もあてはまる繊維名をそれぞれ記入しなさい。

- ア. 再生繊維のひとつで、ビスコース法で製造されたセルロース繊維である。フィラメントとステープルがあり、吸湿性、染色性に優れるが、水に濡れると強度が低下するというデメリットがある。
- イ. ポリアクリロニトリル系合成繊維といい、化学繊維の中で最も羊毛に似た性質を持つ。ニット製品に多く用いられ、これまで「アクリル系」の指定用語で表示されていたが、2022年から改正された。
- ウ. 合成繊維の中でも3大合成繊維に数えられ、他の2種と比べ耐熱性が高い。ハリやコシがあり、摩擦に強い。また軽い素材のため上着やスポーツウエアに多く用いられる。

[問 16]

次の皮革に関する説明について、( ) にあてはまる語句をそれぞれ記入しなさい。

動物の皮はタンパク質である(ア)が主成分であり、剥いだ状態のままでは製品にできないため、クロムやタンニンなどを使用して「(イ)」という作業を施す。この作業前のものを「皮」、作業後のものを「(ウ)」と表し区別している。

[問 17]

次のア～エの編組織のうち、たて編に該当するものは1、よこ編に該当するものは2をそれぞれ記入しなさい。

- ア. リブ編
- イ. トリコット
- ウ. 両面編
- エ. パール編

[問 18]

次の説明にあてはまる加工の名称を 1～6 の中からそれぞれ選びなさい。

- ア. 基布と合成樹脂フィルムなどを貼り合わせた加工のこと。フィルムの代わりにウレタンフォームと貼り合わせるものもある。
- イ. 綿糸または綿布を、張力をかけながら苛性ソーダ処理をする加工のこと。これにより絹のような光沢を得ることができる。
- ウ. 布地の表面に、ゲル状の樹脂材を生地に塗布する加工のこと。用途に合わせ、アクリル樹脂やウレタン樹脂などが使い分けられる。

【選択肢】

- 1. モアレ加工
- 2. ラミネート加工
- 3. コーティング加工
- 4. 防汚加工
- 5. シルケット加工
- 6. サンフォライズ加工

[問 19]

次の表示を適切に説明しているものをすべて選びなさい。

表生地 ウール 100%  
裏生地 キュプラ 100%

株式会社×××××  
東京都中央区日本橋〇〇〇  
ベトナム製

【選択肢】

- 1. 底面温度 150℃を限度としてアイロン仕上げ処理ができる。
- 2. この製品は、家庭洗濯処理・商業洗濯処理のどちらもすることができない。
- 3. 「ウール 100%」とは、製品の組成繊維全体に対するウールの質量の割合が 100%であることを示している。
- 4. 販売する会社の電話番号が記載されていないため不当表示にあたる。
- 5. この製品はベトナムで生産された生地を使用し、日本で縫製された。



[問 20]

次のア、イの繊維に使用できる指定用語をすべて記入しなさい。

ア. アンゴラ

イ. ポリエステル系合成繊維

[問 21]

次のア～ウの作用として適切なものを、1～3の中からそれぞれ選びなさい。

ア. 洗剤

イ. 塩素系漂白剤

ウ. 蛍光増白剤

【選択肢】

1. 繊維と汚れを覆うことで、白く見せる。
2. 強い脱色作用があり、汚れを無色にする。
3. 界面活性剤を主成分とし、汚れを繊維から取り除く。

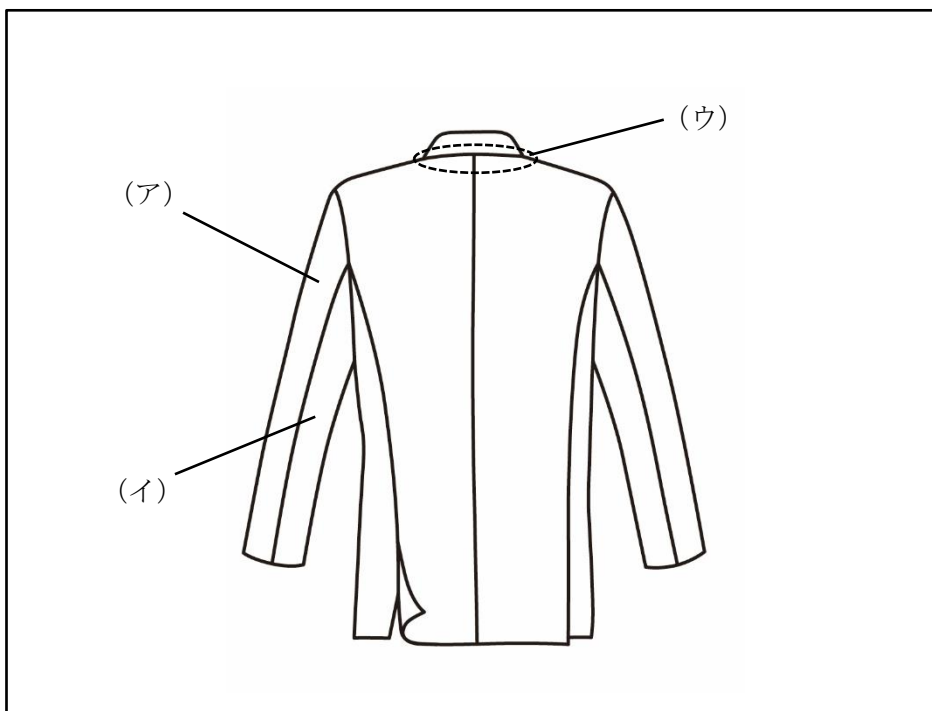
[問 22]

次のお手入れ（アイロンがけ）に関する説明のうち、誤っているものを1つ選びなさい。

1. 当て布をすることで、熱収縮やテカリを防ぐ効果がある。
2. コーデュロイの生地は、アイロンを少し浮かせるようにしてスチームをあてると良い。
3. スラックスの折目をつける場合、後ろはヒップの位置までを目安とし、上の方までつけないよう注意する。
4. 番手の高い綿や化学繊維と混紡・交織したシャツは、高温でかけると仕上がりが良い。
5. 濃色のスーツは、霧吹きで適度な湿り気を与えるなどし、完全に乾燥させないようにする。

[問 23]

次のア～ウが示す各名称をそれぞれ記入しなさい。



[問 24]

次のア～ウのスーツの製法の名称を、1～3の中からそれぞれ選びなさい。

- ア. 予め決められた箇所を採寸した後、最も近い型紙を元に体型補正を施す方法。
- イ. 身体の細部にわたり採寸を行い、顧客ごとの型紙を作成する。仮縫いを経て本縫いを行う方法。
- ウ. メーカーがターゲットとする顧客層のサイズに合わせて大量に作る方法。安価であることやすぐに着用できることがメリット。

【選択肢】

- 1. オーダーメイド
- 2. イージーオーダー
- 3. 既製服

[問 25]

次の説明に最もあてはまる縫製技術の名称を記入しなさい。

テーラードカラーのラペルやカラーを作る際に見られる縫い方で、芯と布地を縫い合わせ、形を保つために用いられる。連続して往復させる「斜めじつけ」の跡が文字に見えることから、このように呼ばれる。

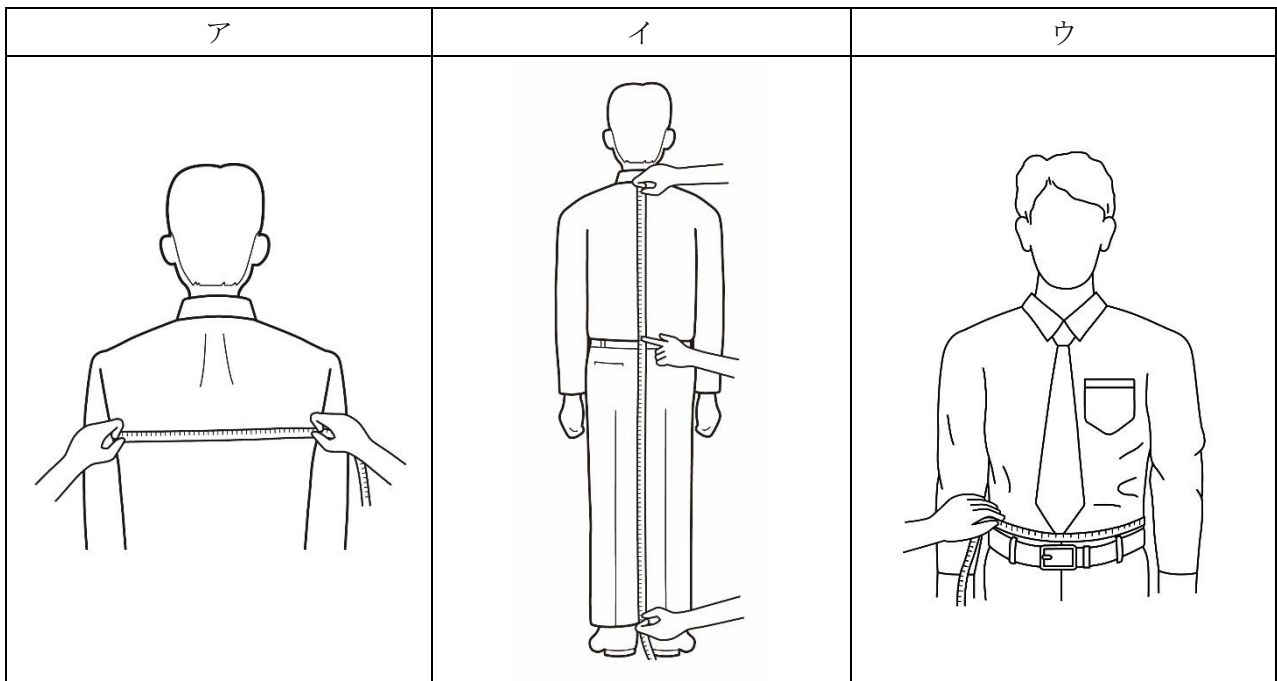
[問 26]

次の説明のうち、「ゆきわた」の役割として適切なものを1つ選びなさい。

1. 袖の被り分を内側から支えて袖付けを美しく見せたり、型崩れを防いだりする。
2. バイヤス部分が伸びるのを防ぎ、地の目の歪みを無くすだけでなく、部分的にハリを出す。
3. 裏地にゆとりを出すことができ、着用時の運動範囲を確保することができる。

[問 27]

次のア～ウの採寸方法で測定できるボディサイズの名をそれぞれ記入しなさい。



[問 28]

次の首回りの採寸方法に関する説明について、( ) にあてはまる語句を 1～6 の中からそれぞれ選びなさい。

首回りは、ワイシャツの襟の ( ア ) に沿ってメジャーを一周させ、( イ ) の位置でメジャーを重ねる。お客様がワイシャツを着用されていない場合は、首回りの実寸に ( ウ ) 程度のゆとりを加える。

【選択肢】

- |       |         |         |
|-------|---------|---------|
| 1. 脇  | 2. 台襟   | 3. 真後ろ  |
| 4. 上端 | 5. 5 cm | 6. 2 cm |

[問 29]

次の採寸およびサイズ提案に関する説明のうち、誤っているものをすべて選びなさい。

1. 人の身体の寸法は日々変化するため、定期的に採寸を行った方が良い。
2. 目測によるサイズ提案は避け、採寸値に従った提案を行う。
3. 採寸では身体寸法を把握するだけでなく、お客様の体型の特徴も確認する。
4. スーツを美しく着用するにはゆとりが大切であるため、いずれの箇所の採寸も緩めに行うのが良い。
5. 採寸値はサイズ提案時の目安とし、最終的なサイズ決定はお客様の着心地に委ねる。

[問 30]

次のア～ウの採寸値のとき、適切なサイズを三元表示でそれぞれ記入しなさい。

(単位：cm)

	チェスト	ウエスト	身長
ア	98	86	180
イ	98	88	175
ウ	96	90	160

[問 31]

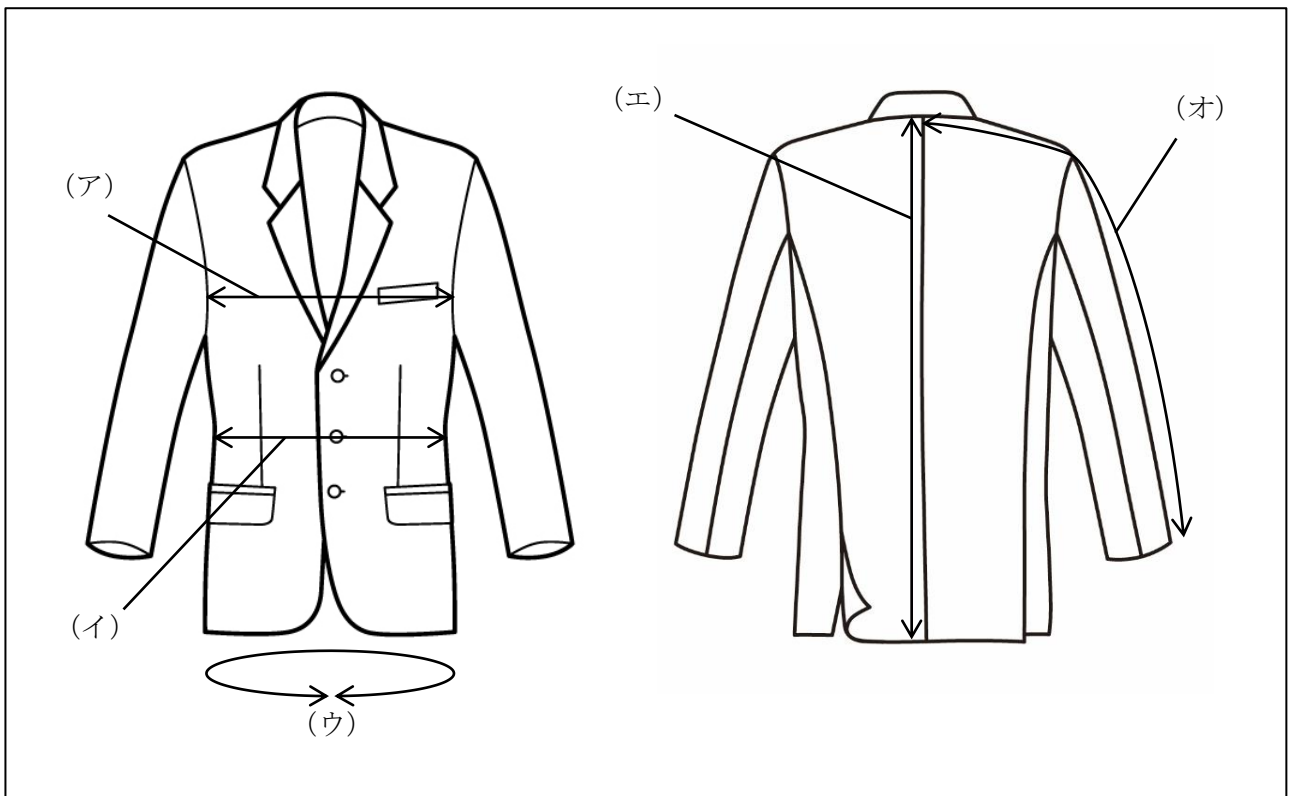
次の範囲表示のサイズ表について、( ) にあてはまる記号をそれぞれ記入しなさい。

(単位：c m)

	チェスト	身長	ウエスト
(ア)	80～88	155～165	68～76
(イ)	96～104	165～175	84～94
(ウ)	96～104	175～185	84～94

[問 32]

次のア～オが示すジャケットの採寸箇所の名称をそれぞれ記入しなさい。



[問 33]

次のフィッティング時の注意点のうち、適切でないものをすべて選びなさい。

1. 正しい位置でフィッティングを行うために、お客様には背筋を伸ばして、肩と胸を張った状態で立っていただく。
2. 肩やウエストの位置が合っていない状態で着用されていても、お客様によって体型は異なるため、販売員側では直さない方がよい。
3. 着心地や動きやすさは販売員では判断がつかないため、お客様ご自身で確認していただく。
4. 屈伸時や腕の上げ下ろしなど、動作によって必要な服のゆとりは変わるため、フィッティングでは直立時のゆとりだけを確認する。
5. 試着時のアンダーウェアと、商品を実際に着用される時のアンダーウェアは違う場合があるので、その厚みを考慮して判断する必要がある。

[問 34]

次のベストのフィッティングに関する説明のうち、誤っているものを1つ選びなさい。

1. 襟ぐりが身体に沿っていて、フィット感のあるものが良い。
2. ボタンを掛けた状態で、身頃をつまめる程度のゆとりがあるものが良い。
3. 丈の長さは、スラックスのベルトにかからない程度が良い。

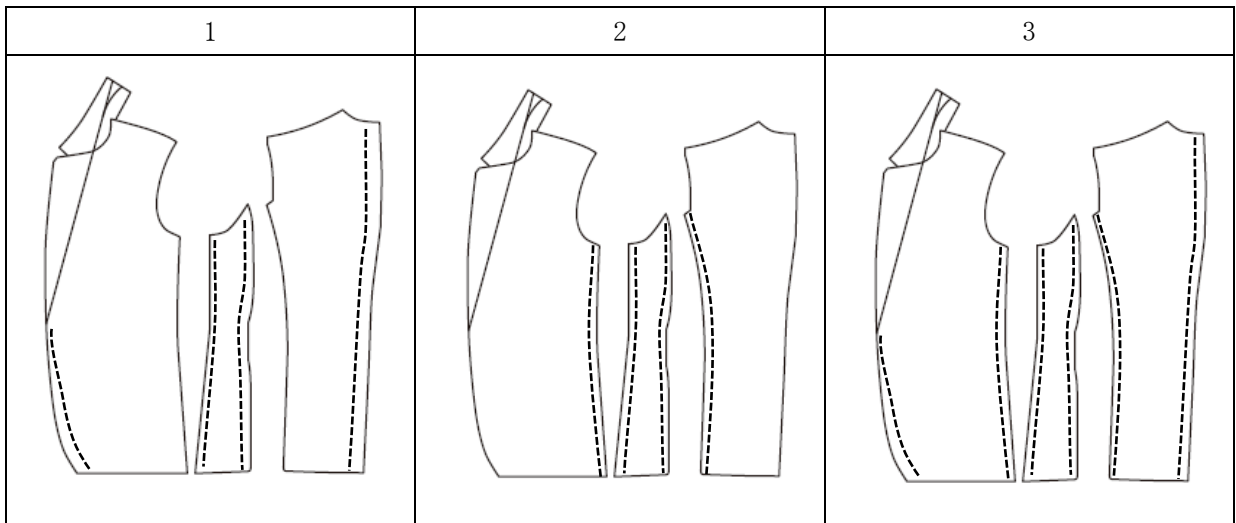
[問 35]

ジャケットのウエスト詰めについて、次のア～イにそれぞれ解答しなさい。

ア. 次の ( ) に最もあてはまる語句をそれぞれ記入しなさい。

ウエストの詰め寸法が大きいとシルエットに影響が出るため、ウエスト部分だけでなく、前身頃、( ① )、後ろ身頃を詰め、全体のバランスを調整する必要がある。しかしこの影響により ( ② ) の大きさが変わり、結果として着心地が悪くなってしまうので、どの程度詰めることができるのか、事前に把握することが重要である。

イ. 次の型紙のうち、(ア) のウエスト詰めに適切に示した図 (点線部分) を1つ選びなさい。



[問 36]

パンツの裾の仕上げについて、次のア～イにそれぞれ解答しなさい。

ア. 空欄にあてはまる語句を記入しなさい。

モーニングコートに用いるモーニングカットは ( ) 仕上げである。

イ. (ア) の理由を 60 文字以内で説明しなさい。

[問 37]

次のパンツに関する説明について、( ) にあてはまる語句を 1～6 の中からそれぞれ選びなさい。(ただし、同じ記号には同じ語句が入ります。)

自然な状態で立っているとき、パンツの折目線が外へ流れるのは ( ア ) の方の特徴といえる。  
これは脚の ( イ ) が長いために生地が不足し、(イ) に引っ張られることが原因である。

【選択肢】

- |       |       |          |
|-------|-------|----------|
| 1. X脚 | 2. O脚 | 3. 太腿が太い |
| 4. 上側 | 5. 外側 | 6. 内側    |

[問 38]

ニーズチェックをするにあたり、オープンクエスションとクローズドクエスションの 2 つの質問形式があります。次の 1～6 のうち、オープンクエスションの特徴にあてはまるものを 3 つ選びなさい。

【選択肢】

1. お客様の決断を促すことができる
2. 会話を繋げやすい
3. 多くの情報が引き出せる
4. 尋問されているような印象を持たれる
5. お客様が答えやすい
6. 質問の仕方によっては本音を語ってもらえない

[問 39]

「商品クレームの対応をしていたところ、お客様を怒らせてしまったようで、上の人を呼ぶようにと言われてしまいました。」と販売員から報告がありました。その対応として、適切なものに○、不適切なものに×をそれぞれ記入しなさい。

- ア. 初期対応した販売員からは何も聞かず、白紙の状態でお客様の話を伺う。
- イ. お客様を別の場所にご案内し、そちらで対応する。
- ウ. 販売員の対応が正しかったとしても、不快な思いをさせたことに対するお詫びの一言は必要である。



[問 40]

新人販売員のためにマニュアルを作成するとき留意すべきことについて、ア～ウの（ ）に最もあてはまるものをそれぞれ選びなさい。

- ア. マニュアルの内容は対象のレベルに合わせ、( 1. 具体的に 2. 抽象的に )に書く。
- イ. 人によって異なるやり方がある場合や暗黙の了解部分について明文化する ( 1. 必要がある 2. 必要はない )。
- ウ. マニュアルが完成し、運用されるようになった後はその内容について ( 1. 修正すべきでない 2. 修正はすべきである )。

—— 学科試験は以上です ——